



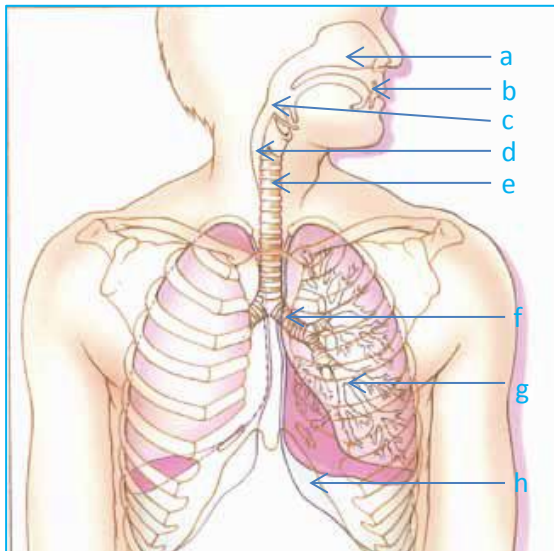
Infoblad

LONGKANKER

Algemeen

DE LONGEN

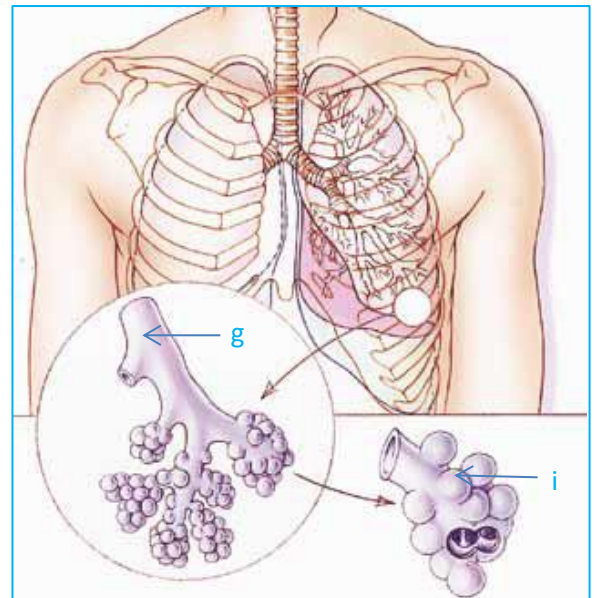
De longen bevinden zich in de borstkas, aan weerszijden van het hart. De longen zijn opgebouwd uit elastisch, sponsachtig weefsel. De rechterlong bestaat uit 3 longkwabben; de linkerlong uit 2 longkwabben. Elke long is omgeven door een vlies: het longvlies. Het gebied in de borstkas tussen de beide longen wordt het mediastinum genoemd. Hierin bevinden zich behalve de luchtpijp, de slokdarm en het hart, ook bloedvaten, lymfevaten, lymfeklieren en zenuwen.



De longen

- | | |
|--------------|------------------------|
| a. Neusholte | e. Luchtpijp |
| b. Mondholte | f. Luchtpijpvertakking |
| c. Keelholte | g. Luchtkanaaltje |
| d. Slokdarm | h. Longvlies |

De lucht die wij via de neus en/of de mond inademen, bereikt via de keelholte de luchtpijp. De luchtpijp splitst zich in de borstkas in twee grote vertakkingen: de bronchi. Elke bronchus gaat naar één van de longen. In het volgende plaatsje is te zien dat de linker- en rechter bronchus zich verder splitsen in steeds kleinere luchtkanalen: de bronchioli. Deze luchtkanaaltjes monden uit in de longblaasjes.



Detailtekening longen

- g. luchtkanaaltje i. longblaasje

De longen bevatten miljoenen longblaasjes. Deze zijn allemaal afzonderlijk omgeven door een net van zeer kleine bloedvaten. De wanden van deze longblaasjes en bloedvaten zijn zo dun, dat er zuurstof doorheen kan dringen. Op die manier bereikt de zuurstof uit de ingeademde lucht ons bloed. Via het bloed wordt de zuurstof vervolgens door het lichaam verspreid. Omgekeerd wordt het koolzuurgas uit het bloed via de longblaasjes uitgeademd.

De binnenkant van de luchtkanalen is bekleed met cellen die voorzien zijn van trilhaartjes. Er zijn ook cellen die slijm produceren. In de lucht die wij inademen zit stof en vuil. Dit vermengt zich met het in de luchtkanalen aanwezige slijm en wordt vervolgens door de trilhaartjes uit de longen naar boven getransporteerd. Op die manier reinigen de longen zichzelf.

LONGKANKER

De meest voorkomende vorm van longkanker is niet-kleincellige longkanker. In Nederland krijgen mannen vaker longkanker dan vrouwen, maar het aantal vrouwen met longkanker neemt toe. Longkanker komt het vaakst voor bij mensen



van 60 jaar en ouder. Het aantal mensen met longkanker is gestegen, vooral in de leeftijd van 60 jaar en ouder. Kanker is niet **besmettelijk**. Ook longkanker niet. Ook het slijm dat iemand met longkanker ophoest, vormt geen enkel risico.

VORMEN VAN LONGKANKER

Er zijn verschillende vormen van longkanker:

- kleincellige longkanker
- niet-kleincellige longkanker

Deze indeling is gebaseerd op de soort cellen waaruit de tumor bestaat. Er is verschil in de manier waarop en het tempo waarin de tumor groeit en de mate waarin uitzaaiingen kunnen optreden. De vorm van longkanker speelt een belangrijke rol bij de keuze van de behandeling.

Kleincellige longkanker- Bij deze vorm van longkanker delen de cellen zich snel. Vaak is kleincellige longkanker al uitgezaaid op het moment dat er klachten ontstaan.

Niet-kleincellige longkanker- Deze vorm van longkanker groeit meestal langzaam en zaait minder snel uit. De tumor kan jaren in het lichaam aanwezig zijn zonder klachten te geven. Op het moment dat er klachten ontstaan, kan de longkanker al zijn uitgezaaid. Ongeveer 80% van de mensen met longkanker heeft niet-kleincellige longkanker.

UITZAAIINGEN

Kanker kan uitzaaien. Kankercellen kunnen zich verspreiden via de lymfe en via het bloed. Longkanker kan uitzaaien naar:

- De lymfeklieren in het gebied tussen de beide longen: het mediastinum.
- De lymfeklieren in de hals en rondom het sleutelbeen.
- De lymfeklieren in de oksels en in de buik.

Dit komt minder vaak voor. Bij verspreiding van cellen van de longtumor via het bloed, kunnen er uitzaaiingen ontstaan in onder andere de botten, de lever, de hersenen, de bijniere en de andere long. Een ander woord voor uitzaaiingen is metastasen.

Krijgt u (later) ergens anders een tumor, bijvoorbeeld in de hersenen? Dan zijn dit bijna altijd kankercellen uit de longen. We noemen dit geen hersentumor, maar uitzaaiingen van longkanker.

Uitzaaiingen van andere tumoren naar de longen- Bij patiënten met een andere soort kanker, bijvoorbeeld dikkedarmkanker, kunnen uitzaaiingen ontstaan in de longen. Dan is er geen sprake van longkanker. De behandeling wordt dan afgestemd op de soort kanker waarvan de uitzaaiing afkomstig is. In dit voorbeeld dus dikkedarmkanker.

PWF

| Scharlooweg 52 |

| T: 461 1998 • 461 0108 |

| E: info@spwfcuracao.org |